

## Altela

Pomocný prípravok na zastavenie vývoja hubových a bakteriálnych chorôb viniča, ovocných stromov, zemiakov, zeleniny a jahôd.

Spôsob pôsobenia: ALTELA® je kontaktný prípravok, ktorý zastavuje vývoj hubových a bakteriálnych chorôb. Obsahuje prírodné enzýmy, polyketidy, neživé baktérie, rastlinné extrakty a niektoré stopové prvky ako je mangán a zinok. Jedná sa o významné mikroprvky pre metabolizmus viniča i ďalších rastlín.



### Pleseň zemiaková na rajčiaku (*Phytophthora infestans*)

Jedná sa o najnebezpečnejšiu chorobu rajčiakov. V niektorých rokoch dokáže celkom zničiť úrodu. Šíri sa za vlhkého počasia. Typickými príznakmi tohto ochorenia sú: na okrajoch starších listov vznikajú šedo zelené škvrny, neskôr hnedé, ktoré sa rýchlo rozširujú od okraja listu až na celý jeho povrch. Napadnuté listy rýchlo vädnú, tmavnú, scvrkávajú sa a následne hynú. Podobné škvrny sa môžu nachádzať aj na stonke. Napáda tak tiež plody, najskôr sa objavujú malé šedo zelené škvrny, ktoré sa rýchlo rozširujú. Pre silno napadnuté rozkladajúce sa rastliny je typický prenikavý zápach. Včasným ošetrením rastlín rajčín prípravkom Altela ideálne v období rastového štádia keď listová ružica alebo stonka dosiahla 50% (polovicu) z očakávanej finálnej veľkosti rastliny, alebo pri počiatočnom napadnutí chorobou.



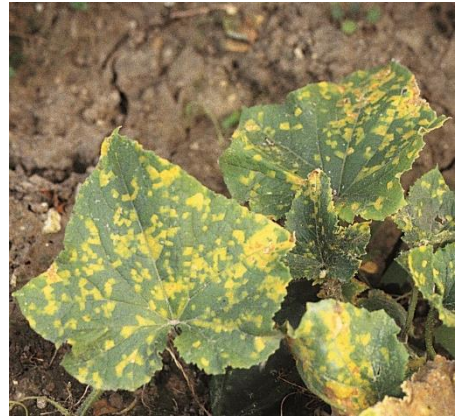
### Pleseň zemiaková (*Phytophthora infestans*)

Pôvodcom plesne zemiakovej je huba *Phytophthora infestans*. Patogén napáda nadzemné časti a hľuzy. Choroba sa spočiatku vyskytuje v ohniskách neskôr sa šíri celoplošne. Na okraji starších listoch rajčín vznikajú neohraničené najprv sivozelené neskôr hnedé škvrny, ktoré sa rýchlo šíria na celú plochu lista. Ako prvé sú napádané spodné listy a neskôr hnije celá vňať. Napadnuté listy rýchlo vädnú, tmavnú, zasychajú a odumierajú. Ochorenia môže v krátkom čase zničiť celú rastlinu a pri zemiakoch môže silne infikovať aj hľuzy, ktoré sa nedajú skladovať. Výskyt ochorenia podporuje vlhké počasia teda časté a výdatné zrážky. Biologická ochrana pomocou prípravku Altela. Prípravok je potrebné aplikovať v rastovom štádiu, keď je zapojených je 50% rastlín v riadku. Pre úspešný boj s plesňou zemiakovou je včasná aplikácia a monitoring porastu alebo pri počiatočnom napadnutí porastu zemiakov.



## Pleseň uhorková (*Pseudoperenospora cubensis*)

Pôvodcom plesne uhorkovej je huba *Peronosplasmopara cubensis*. Príznakmi napadnutia: na vrchnej strane listov sa vytvárajú najskôr bledo zelené až žltozelené škvrny ohraničené žilnatinou. Na spodnej strane listov sa v miestach škvrn objavuje tmavohnedý povlak reprodukčných orgánov patogéna. Počet škvrn narastá, škvrny sa rozrastajú a splývajú. Postihnuté listy neskôr zhnednú a celá rastlina usychá. Výskyt podporuje daždivé počasie, nevhodná zálievka na list alebo pestovanie na tienistých miestach. Ak sú v období mája a júna výdatné zrážky, odporúčame aplikovať kontaktný prípravok Altela s maximálnym počtom aplikácií 4x za vegetáciu. Interval medzi aplikáciami je 7-10 dní.



## Chrastavitosť jablone (*Venturia inaequalis*, anamorfa: *Spilocaea pomi*)

Rôzne veľké chrastovité škvrny postihujú najčastejšie plody, ale prejavy tejto choroby sa môžu objaviť aj na listoch a kvetoch. Najväčšie škody spôsobí skoré jarné napadnutie okolo doby kvitnutia, ktoré následne spôsobí opadávanie kvetov aj malých plodov. Poškodenie neskôr napadnutých plodov má vplyv na ich vzhľad, deformácie, pukanie a tým sa zvyšuje vstup ďalších patogénov. To znižuje skladovateľnosť plodov. Poškodené listy predčasne opadávajú. Pôvodca chrastavitosti prezimuje v opadanom lístí. Rozhodujúce je ošetrovanie v dobe najväčšieho ohrozenia infekcie, čo je doba od štádia ružového púčika do cca dvoch týždňov po odkvitnutí.



## Pleseň viniča (*Botrytis cinerea*)

Na napadnutých listoch sa najskôr objavujú svetlo zelené, neskôr žltozelené, žltkavé a nakoniec hnedé nekrotické škvrny. Výnimočne dochádza k žltnutiu celých listov. Na spodnej strane škvrn je belavý porast rozmnožovacích orgánov huby. Typickým príznakom napadnutia plesni viničovej je prítomnosť tzv. „olejových“ škvrn na listoch. K napadnutiu kvetu a bobúľ môže dôjsť pokiaľ nemajú ochrannú voskovú vrstvičku - do veľkosti cca 2,5mm. Neskôr môže nastať infekcia len pri mechanickom poranení povrchu bobule, napr. krúpami, obalovačom, alebo prerastaním huby cez stopky. Napadnuté bobule sa zafarbia do šedo zelena, postupne zasychajú. Ochorenie sa šíry najmä za vlhkeho a teplejšieho počasia. Prípravok Altela aplikujte v rastovom štádiu od plného kvitnutia až do začiatku vývoja plodu. V rastovej fáze nasadzovania plodov odporúčame vyššiu koncentráciu prípravku pri aplikácií.



## Pleseň cibule (*Perenospora destructor*)

Najvýznamnejším hubovým ochorením cibule je Pleseň cibuľová, pôvodcom tejto choroby je huba *Perenospora destructor*. Prvé symptómy na cibuli sa objavujú v druhej polovici mája podobe eliptických sivohnedých alebo žltkastých škvŕn na starších listoch. Škvŕny sa postupne zväčšujú a farbu menia na svetlohnedú, neskôr celé blednú a žltnú a uschýnajú. Priaznivé podmienky pre vývoj tejto choroby je daždivé počasie a teplota pod 22°C. Pri ošetrovaní porastov cibule prípravok Altela aplikujte v rastovej fáze keď listová ružica alebo hlavná stonka dosiahla polovicu z očakávanej veľkosti. Z preventívnych opatrení je vhodné pestovať cibuľu na vzdušných a slnečných stanovištiach, kde je dostatočné prúdenie vzduchu a tak tiež nepestovať cibuľu v hustom sponu.

