

Karate[®] Zeon

5 CS

Postrekový, svetlostabilný, syntetický, pyrethroidný insekticídny prípravok v progresívnej formulácii určený na ochranu poľnohospodárskych a lesných kultúr proti cicavým a žravým škodcom. Karate[®] Zeon 5 CS je novým štandardom v oblasti pyrethroidných insekticídov.



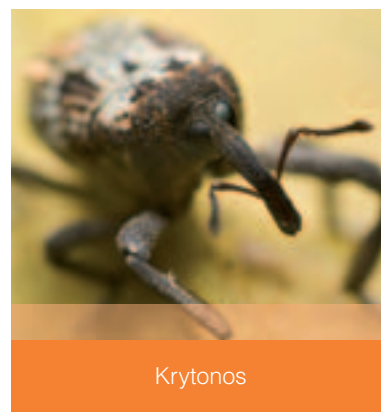
Účinná látka	Formulácia	Balenie
lambda-cyhalothrin 50 g/l	CS – mikrokapsulový koncentrát	1 l, 5 l

Pôsobenie a spektrum účinku:

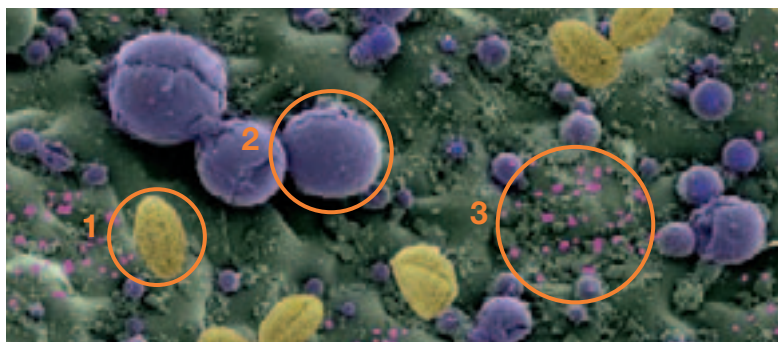
Prípravok **Karate[®] Zeon 5 CS** na báze účinnej látky lambda-cyhalothrin, patrí do skupiny syntetických svetlostabilných pyrethroidov. Hmyz usmrcuje ako dotykový a požerový jed. Pôsobí predovšetkým proti žravým škodcom (motýle – *Lepidoptera*, chrobáky – *Coleoptera*). Ďalej má veľmi dobrý účinok na cicavý hmyz (rovnokrídlovce – Homoptera).

Výhody CS – mikrokapsulovej formulácie – Zeon[®] Technológia pre najvyššiu účinnosť a užívateľskú bezpečnosť:

- Technológia **Zeon[®]** bola vyvinutá a je patentovo chránená spoločnosťou Syngenta.
- Unikátne **Zeon[®]** mikrokapsule majú v priemere 2,5 µm, kým konvenčné až 20-50 µm. Každá mikrokapsula obsahuje UV filter.
- Formulácia **Zeon[®]** zabezpečuje rýchle uvoľňovanie účinnej látky. Po dopade postrekovej kvapaliny na miesto určenia sa vplyvom oschnutia povrchu mikrokapsúl okamžite štartuje proces uvoľňovania účinnej látky, čo zabezpečuje rýchly nástup insekticídnej účinnosti a dlhšiu reziduálnu účinnosť s výrazným repelentným účinkom.
- Formulácia **Zeon[®]** má nízky obsah rozpúšťadiel a vysokú mrazuvzdornosť.
- Formulácia **Zeon[®]** je výrazne bezpečnejšia pre užívateľov. Má zníženú dráždivosť očí a pokožky.
- Formulácia **Zeon[®]** je bezpečnejšia aj pre včely v porovnaní so staršími formuláciami.
- Prípravok **Karate[®] Zeon 5 CS** je vo svete povolený k ochrane viac ako 100 plodín proti viac ako 250 druhom škodcov.



Krytonos



Mikrofotografia – vysvetlenie

- 1 Zrníčka peľu repky olejnej
- 2 Kapsulky komerčného ekvivalentu
- 3 Kapsulky ZEON technológie

Použitie a dávkovanie prípravku – poľné plodiny:

Plodina	Škodlivý činiteľ	Dávka na ha, koncentrácia	Ochr. doba	Poznámka
obilniny	bylomor sedlový	0,1 l	AT	podľa signalizácie
	kohútiky	0,1 l	AT	
	voška osevná	0,1 l	AT	
ovos – semenné porasty a na kŕmenie	zunčavka jačmenná	0,125 l	28	
kukurica na zrno	vijačka kukuričná	0,25 l	AT	
	kukuričiar koreňový – imága*	0,3 - 0,4 l	7	
	mora bavlniková – húsenice*	0,25 l + 0,6 l	14	TM prípravok Match® 050 EC
bôb – zrno	vošky	0,15 l	AT	
	strapky	0,1 l	AT	
hrach, bôb	listáriky	0,15 l	AT	
šošovica	plodomor šošovicový	0,15 l	AT	
repa cukrová, repa kŕmna	vošky	0,15 l	AT	(TM) Pirimor® 50 WG (TM) BI 58 EC-nové
		0,1 l + (0,2 kg)	AT	
		0,1 l + (1 l)	AT	
zemiaky	pásavka zemiaková	0,15 l	14	
zemiaky – množit. porasty	vošky	0,3 l	14	zákaz vstupu 3 dni
repka, horčica	skočky, krytonos repkový a štvorzubý	0, 15 l	AT	
	blyskáčik repkový	0,125 l + (50 l)	AT	(TM) DAM 390 len pred kvitnutím
	bylomor kelový, krytonos šešuľový	0, 15 l	AT	možno kombinovať s Ronilan® 50 WG, Rovral® 50 WP
lucerna – semenné porasty	ploštice, strapky, plodomor lucernový	0,125 l	AT	
čatelina – semenné porasty	nosániky	0, 2 l	AT	
ľan	strapka ľanová skočky	0,4 l	AT	
		0,2 l	AT	

* Účinnosť k takto označenému škodlivému činiteľovi v danej plodine je registrovaná v inom štáte EÚ, resp. je v SR v procese registrácie.

Praktické odporúčania a upozornenia:
Kukurica:

- Dávka vody 200-600 l/ha, resp. pri leteckej aplikácii 40-80 l/ha.
- Proti larvám vijačky kukuričnej ošetrte podľa signalizácie – najneskôr týždeň po prvom maxime náletu motýľov, o týždeň po druhom nálete ošetrovanie opakujte.
- Proti imágam kukuričiara koreňového ošetrte v čase najvyššieho náletu imág. Doba účinku je 7-10 dní. Prah škodlivosti imág kukuričiara: kukurica na zrno – 4-5 imág na klas, osivová kukurica – 1-3 imága na klas.
- Proti húseniciam mory bavlnikovej ošetrte podľa signalizácie – sledovanie populácie feromónovými lapačmi, doba účinku 12-14 dní, potom je potrebné postrek zopakovať.

Repka:

- Dávka vody 200-600 l/ha.
- S aplikáciou môžete začať už na jeseň pri ošetrovaní porastov založených z nemoreného osiva, ale ošetrovanie je užitočné aj v porastoch založených z moreného osiva (napr. moridlom Cruiser® OSR), kedy **Karate® Zeon 5 CS** svojim razantným kontaktným účinkom urýchľuje kontrolu škodcov.
- Na jar je vhodné aplikovať **Karate® Zeon 5 CS** v bloku dvoch následných postrekov a vytvorí dostatočne dlhú insekticídnu clonu proti krytonosom a blyskáčikovi. Na jar je výhodou prípravku **Karate® Zeon 5 CS** jeho vysoká účinnosť aj v období nižších a kolísajúcich teplôt.
- **Karate® Zeon 5 CS** má repelentný účinok voči včelám, t.j. môžete ním ošetrovať aj kvitnuci porast v čase keď včely nelietajú.
- Pri aplikácii prípravku proti šešuľovým škodcom – bylomor kelový, krytonos šešuľový – odporúčame kombinovať prípravok s prípravkami s iným mechanizmom účinku (napr. Mospilan® 20 SP, Calypso® 480 SC).

Obilniny:

- Vzhľadom na kontaktný účinok je potrebné použiť dávku vody na úrovni 300 až 400 l/ha.
- Veľmi efektívne je použitie **Karate® Zeon 5 CS** proti voškám a cikádkam prenášajúcim virózy zakrpatenosti

jačmeňa (BYDV) a pšenice (WDV). Európske skúsenosti poukazujú na vysokú efektivitu kombinácie s prípravkom Pirimor[®] 50 WG: pirimicarb zabezpečí hĺbkový účinok a L-cyhalothrin rýchlosť a dlhodobosť účinku. V prípade vhodných podmienok pre šírenie uvedených škodcov (u nás napríklad voška rešetliaková), je potrebné po sejbe ozimných obilnín pravidelne sledovať porasty a v prípade zaznamenania výskytu okamžite realizovať ochranný zásah.

- Prípravok **Karate[®] Zeon 5 CS** je možné aplikovať aj s listovým hnojivom DAM (v dávke 50 l/ha). Táto aplikácia umožňuje redukovať dávku **Karate[®] Zeon 5 CS**. **Pozor, táto kombinácia je škodlivá pre včely!**

Zemiaky:

- V ochrane zemiakov je **Karate[®] Zeon 5 CS** alternatívou k neonicotinoidovým prípravkom v rámci antirezistentnej stratégie. Proti pásavke odporúčame prípravok aplikovať v období maximálneho liahnutia lariev – obvykle keď prvé larvy dosiahli vývojový stupeň L3. Ošetrovanie musí byť ukončené do doby keď začnú prevládať larvy L4.
- V množiteľských porastoch je proti voškám osvedčené použitie TM kombinácie prípravku **Karate[®] Zeon 5 CS** v dávke 0,2 l/ha + Pirimor[®] 50 WG v dávke 0,4 kg/ha. **Karate[®] Zeon 5 CS** rýchly a razantný nástup a Pirimor[®] 50 WG má hĺbkový účinok.
- V oblastiach, kde sa zistil slabší účinok pyretroidov na pásavku zemiakovú, je nutné takéto prípravky aspoň na 1 rok z používania vynechať.



Žltá Morickeho miska
v poraste repky



Smýkadlo na hmyz

Použitie a dávkovanie prípravku – trvalé kultúry:

Plodina	Škodlivý činiteľ	Dávka na ha, koncentrácia	Ochr. doba	Poznámka
chmeľ	voška chmelová	0,02 %	14	pred kvitnutím
		0,04 %	AT	
	nosánik ligurčekový	0,06 %	AT	
ovocné stromy	húsenice	0,1 l	AT	pred kvitnutím
jablň	obaľovač jablňný, podkopáčik špirálový, kvetovka jabľňňová	0,15 l	28	pred kvitnutím podľa signalizácie
		0,1 l	AT	
		0,05 %	AT	
broskyňa	obaľovač východný	0,15 l	28	
vinič	obaľovače	0,15 l	AT	podľa signalizácie
jahody	kvetovka jahodová	0,2 l	AT	

Použitie a dávkovanie prípravku – zelenina a okrasné rastliny:

Plodina	Škodlivý činiteľ	Dávka na ha, koncentrácia	Ochr. doba	Poznámka
cesnak	fúzavka cesnaková	0,05 %	AT	
kapustová zelenina, kapusta krmna	mlynárik kapustový, mora kapustová, voška kapustová	0,15 l	14	
		skočky	0,15 l	AT
kapustová zelenina – množiteľské porasty	blyskáčik repkový, krytonos repkový, krytonos štvorzubý	0,15 l	AT	
mrkva, petržlen, paštrnák, fenikel, kôpor – množiteľské porasty	psota rascová, mobaľovače	0,2 l	AT	pred kvitnutím
paprika	vošky	0,02 %	7	
rajčiak	molica skleníková pásavka zemiaková	0,025 %	7	
		0,15 l	7	
uhorky	molica skleníková	0,025 %	5	
rasca	psota rascová, obaľovače	0,2 l	AT	
okrasné rastliny	molica skleníková	0,05-0,1 %, 0,05-0,1% + (0,1%)	3 7	(TM) Applaud [®] 25 WP
		vošky, strapky, húsenice, chrobáky, ploštice	0,03 %	

Použitie a dávkovanie prípravku – lesy:

Plodina	Škodlivý činiteľ	Dávka na ha, koncentrácia	Ochr. doba	Poznámka
lesné porasty	listožravý a cicavý hmyz	0,05-0,1%	AT	
	podkôrný a drevokazný hmyz	0,5% (prevencia) 1,0% (asanačia) 1,5% (otrávené lapáky)	28 28 28	5 – 6 l postrekovej kvapaliny na m ³ dreva
	voľne žijúce chrobáky a ich larvy, húsenice motýľov, piliarok a ploskaniek	0,2-0,3 l	28	
	roztočce a roztočce	0,15%	28	
	kôrovnice, červce	0,05-0,1%	28	
smrek	piliarky	0,2-0,3 l	28	
borovica	hrebenárka	0,2-0,3 l	28	
ihličnany - sadenice	tvrdoň smrekový	0,5-1%	28	kuratívny postrek

Praktické odporúčania a upozornenia:

Húsenice a pahúsenice motýľov, piliarok a ploskaniek (*mníška veľkohlavá, obalovač zelený, obalovač dubový, piadivka jesenná, piadivka zimná, priadkovček dubový, piliarka smreková, ploskanka smreková, obalovač smrekový, hrebenárka borovicová, hrebenárka hrdzavá, mníška obyčajná, piadivka tmavoškvrná, priadkovec borovicový, obalovač mládnikový, rúrkovček smrekovcový a ďalšie*): letecké alebo pozemné postreky, podľa bionómie jednotlivých druhov v čase ich najvyššej citlivosti na najmladšie larválne štádiá hmyzu.

Voľne žijúce chrobáky a ich larvy (*liskavky, váhavec jelšový, nosánik viničový, chrústy a ďalšie druhy*): letecké, alebo pozemné postreky. Proti larvám podľa bionómie druhu. Pri zásahu proti imágam je dôležité správne stanoviť termín zásahu, použiť dávku v hornej hranici rozpätia.

Cicavý hmyz (*kôrovnica zelená, kôrovnica smrekovcová, kôrovnica kaukazská, červec smrekový, strapka smrekovcová, červec bukový a ďalšie*): letecké alebo pozemné postreky, obvykle v jarnom a jesennom termíne (máj-jún, september-október) podľa bionómie druhu. Podľa spôsobu postreku prispôbiť koncentráciu postrekovej zmesi, aby sa dosiahla požadovaná dávka na hektár.

Tvrdoň smrekový, lykokaz sadenicový, lykokaz pňový: ochrana ihličnatých sadeníc pred zrelostným žerom imág. Postrek ručným chrbtovým postrekovačom, usmerniť ho na oblasť koreňového krčku sadeníc. Preventívny zásah vykonať v apríli až máji (prípadne pred jarným vyzdvíhovaním sadeníc v škôlke), asanačný pri zistení výskytu škodcov vo vegetačnom období. Spotreba postrekovej zmesi 60-80 l/ha (1,5-2 l na 100 sadeníc).

Podkôrný a drevokazný hmyz na ihličnatých drevinách: postrek povrchu kmeňov. Preventívne – pred ich obsadením hmyzom. Podobne aj pri príprave otrávených lapákov, ktoré sú navnadené feromónom. Asanačné postreky sa aplikujú na drevo už obsadené hmyzom. Treba zabezpečiť dokonalú pokryvnosť kmeňa postrekom. Pre kontrolu sa odporúča pridávať do postrekovej zmesi farbivo. Spotreba postrekovej zmesi pri klasickom postreku ručným chrbtovým postrekovačom je 5 – 6 litrov na 1 m³ dreva.

Ochranná doba sa vzťahuje na zber lesných plodov.



Poškodenie dreva lykožrútom



Lesný porast napadnutý lykožrútom